

# Отчет о результатах самообследования деятельности МБУ детского сада № 64 «Журавленок» за 2021 год

## Раздел I. (Аналитическая часть)

### 1.1. Общие сведения об образовательном учреждении (далее - ОУ)

#### Наименование ОУ

Официальное полное наименование организации: муниципальное бюджетное дошкольное образовательное учреждение детский сад № 64 «Журавлёнок» городского округа Тольятти. Официальное краткое наименование организации: МБУ детский сад № 64 «Журавлёнок». Муниципальное бюджетное дошкольное образовательное учреждение детский сад № 64 «Журавлёнок» городского округа Тольятти, в дальнейшем именуемое ОУ, создано в соответствии с Гражданским кодексом Российской Федерации, Федеральным законом «О некоммерческих организациях» и в соответствии с Распоряжением заместителя мэра городского округа Тольятти № 3559-р/3 от 29.05.2015 года «Об изменении наименования муниципального бюджетного дошкольного образовательного учреждения детского сада комбинированного вида № 64 «Журавлёнок» городского округа Тольятти и внесении изменений в его Устав».

Юридический адрес: 445032, Российская Федерация, Самарская область, город Тольятти, улица Свердлова, 70.

Год основания ОУ 1970 г.

Телефоны: 8 (8482)37 66 65; 8 (8482) 37 64 76; 8 (8482) 31 93 43; 8 (8482) 36 70 72.

Электронная почта: [chgaid64@edu.tgLn](mailto:chgaid64@edu.tgLn) Сайт: <http://мбуб64тольятти.росшкола.рф/>

Лицензия: серия 63Л01 № 0001362, регистрационный № 5811, дата выдачи 20.07.2015г., срок её действия - бессрочно; выдана Министерством образования и науки Самарской области.

Учредитель: муниципальное образование - городской округ Тольятти в лице администрации городского округа Тольятти.

Наименование филиала: нет. Местонахождение филиалов: нет

### 1.2. Схема структуры управления образовательной организацией

Управление МБУ детского сада № 64 «Журавлёнок» осуществляется в соответствии с законом «Об образовании в Российской Федерации» № 273 - ФЗ от 29.12.2012г., законодательными актами РФ. Управление в МБУ строится на принципах единоначалия и самоуправления, обеспечивающих государственно-общественный характер управления. Формами самоуправления в МБУ являются: Совет Учреждения, общее собрание, педагогический совет. Взаимодействие общественных органов управления отражено в таблице № 1.

Таблица №» 1

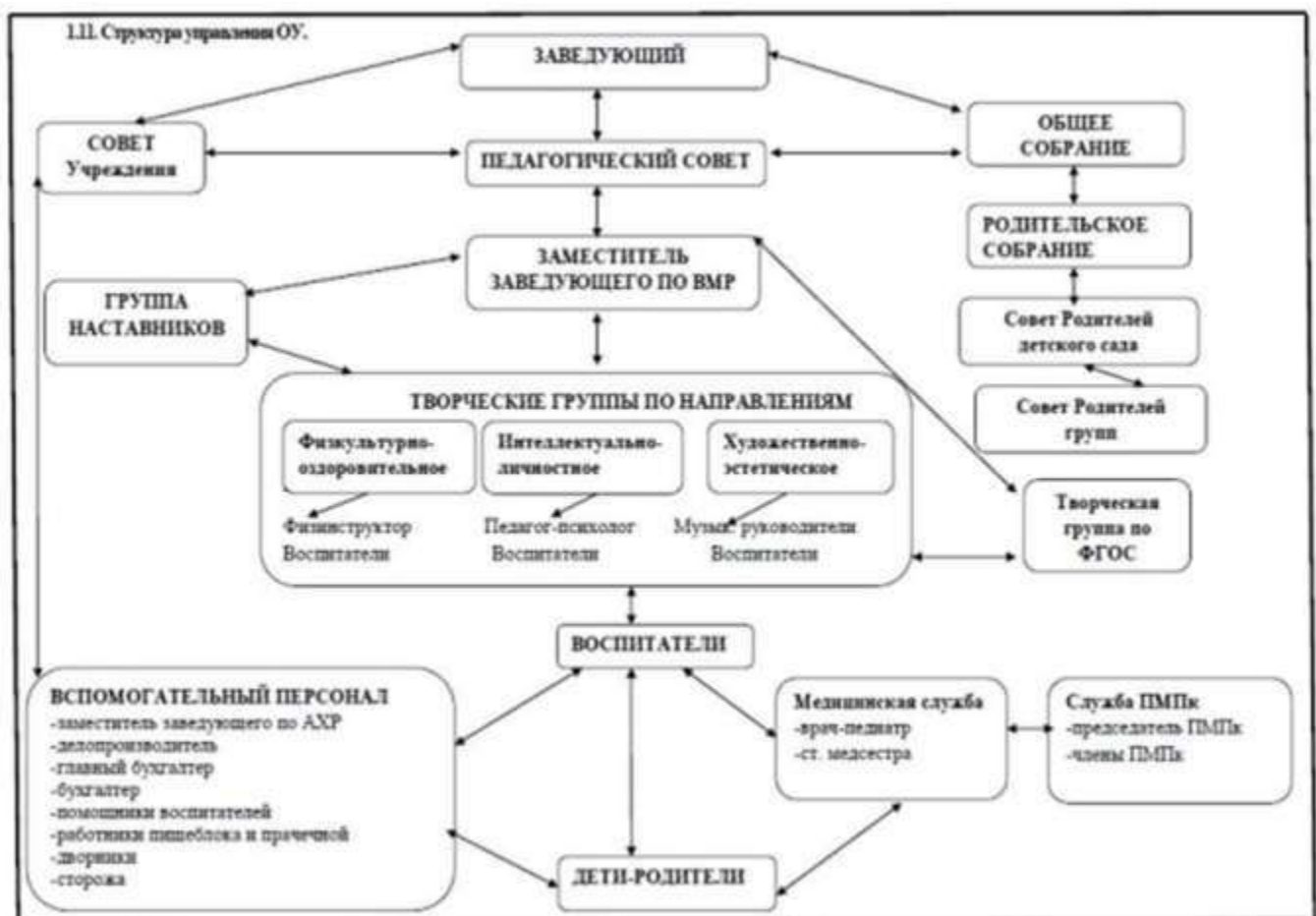
Направление	Перечень документов, регламентирующих направления деятельности	Распределение обязанностей деятельности	
		Обязанности руководителя	Делегируемые полномочия
Концептуальное	Устав Локальные акты Коллективный договор	-Является членом -Организует общее собрание и создаёт условия для её работы -Готовит материалы. -Представляет отчёты. -Утверждает решения.	Рассмотрение вопросов безопасности условий труда работников Учреждения, охраны жизни и здоровья воспитанников. Рассмотрение вопросов об укреплении и развитии материально-технической базы Учреждения. Обсуждение проекта

			<p>коллективного договора и принятие решения о его заключении.</p> <p>Утверждение результатов самообследования Учреждения.</p> <p>Рассмотрение правил внутреннего трудового распорядка Учреждения, принятие иных локальных нормативных актов, содержащих нормы трудового права.</p> <p>Выбор представителей работников Учреждения в Совет Учреждения и комиссию по урегулированию споров между участниками образовательных отношений.</p>
Организационное	Устав Положение о Совете Учреждения Коллективный договор	Создаёт условия для функционирования Совета Учреждения. Утверждает решения Совета Учреждения.	Рассмотрение и согласование вопросов развития учреждения. Рассмотрение вопросов повышения эффективности финансово - экономической деятельности Учреждения, сметы расходования средств, полученных Учреждением от приносящей доход деятельности и из иных источников
Учебно-методическое	Устав Положение о педагогическом совете.	Координирует на педагогическом совете вопросы информационно-аналитической, планово-прогностической и контрольно-диагностической деятельности. Осуществляет разработку, утверждает и внедряет программу развития учреждения, образовательные программы, годовые и календарные планы, утверждает годовой график работы. Обеспечивает реализацию образовательных программ в полном объеме. Организует и совершенствует методическое обеспечение образовательного процесса. Утверждает решения Педагогического совета, представляет отчет об их выполнении.	Разрабатывает и принимает локальные акты МБУ. Принимает образовательные программы и учебные планы, рабочие программы педагогов. Рассматривает методические направления работы с детьми в различных группах, а также все другие вопросы содержания, методов и форм воспитательно-образовательного процесса. Рассматривает вопросы повышения квалификации педагогических кадров. Определяет основные направления деятельности учреждения и педагогического коллектива по совершенствованию образовательного процесса. Принимает решение о проведении образовательной деятельности с детьми по дополнительным образовательным программам. Заслушивает отчеты педагогических работников, доклады представителей организаций и учреждений, взаимодействующих с МБУ. Определяет направления инновационной деятельности педагогов. Рассматривает вопросы совершенствования образовательного процесса в соответствии с годовым планом на текущий год и на перспективу развития. Анализирует результаты педагогической деятельности.

Организационное	Положение о Родительском комитете МБУ	<p>Заведующий создаёт условия для функционирования Родительского комитета, участвует в его заседаниях, координирует его работу. Совместно с Председателем родительского комитета разрабатывает план работы, повестку заседаний. Представляет отчёт о работе учреждения, утверждает решения Родительского комитета МБУ. Доводит решения Родительского до Совета ДОУ, Общего собрания, докладывает на педагогическом совете.</p>	<p>Заместитель заведующего по ВМР:          -Создаёт условия для работы родительского комитета.          -Устанавливает связь педагогов с семьями воспитанников.          -Решает вопросы по укреплению хозяйственной и материальной базы МБУ, организует работу с родителями (законными представителями) воспитанников по разъяснению их прав и обязанностей, значения всестороннего воспитания ребёнка в семье. Устанавливает связь педагогов с семьями воспитанников.          Все педагоги:          -принимают участие в выявлении проблем для решения в рамках родительского комитета; организуют работу с родителями (законными представителями) воспитанников по разъяснению их прав и обязанностей, значения всестороннего воспитания ребёнка в семье.</p>
Психолого-педагогическое	Положение о психолого-педагогическом консилиуме	<p>Заведующий организует деятельность ППк, создаёт условия для функционирования консилиума. Ставит в известность родителей и специалистов о необходимости обсуждения проблемы ребёнка и организует подготовку и проведение заседания ППк, отвечает за общие вопросы организаций заседаний. Издаёт приказ о создании на базе МБУ ППк и утверждает приказом его решения, контролирует их выполнение. Координирует связи Консилиума с другими звеньями образовательного процесса. Разрабатывает стратегию деятельности МБУ с учётом проблем, выявленных специалистами консилиума.</p>	<p>Психолого- педагогический консилиум (ППк). Выявляет и проводит раннюю диагностику детей с особыми образовательными потребностями. Проводит профилактику физических, интеллектуальных и эмоционально-личностных перегрузок и срывов. Разрабатывает коллективные обоснованные рекомендации по основным направлениям коррекционной работы, индивидуальные программы развития. Оказывает консультативную помощь семье и педагогам в вопросах коррекционно-развивающего обучения и воспитания. Обеспечивает социальную защиту ребёнка в случаях неблагоприятных условий жизни при психотравматических обстоятельствах. Заполняет документацию, отражающую актуальное развитие ребёнка, динамику его состояния, анамнез.</p>
Методическое	Положение о методическом совете	<p>Создаёт условия для работы методического совета:          - организует опытно-экспериментальную деятельность, деятельность временных</p>	<p>Заместитель заведующего по ВМР:          Организует работу в рамках подготовки к методическому совету:          -планирует и организует проведение методического совета;          - оказывает методическую помощь</p>

		творческих групп, работу по повышению уровня профессиональной компетентности педагогов, работу по обобщению и распространению педагогического опыта.	педагогам, -оказывает помощь в обобщении передового и лучшего опыта работы педагогов, - оказывает помощь в распространении опыта работы Педагоги-члены творческих групп: -разрабатывают и апробируют экспериментальные программы и методики -изучают передовой опыт -обобщают и распространяют свой опыт работы.
--	--	--	--

### 1.3. Структура управления ОУ



### 1.4. Цели и задачи образовательного учреждения за три последних года

Цель: обеспечить успешную социализацию личности ребёнка дошкольного возраста в соответствии с федеральным государственным образовательным стандартом дошкольного образования и подготовку выпускников к эффективному освоению стандарта начального общего образования.

2020 – 2021 учебный год	2019-2020 учебный год	2018-2019 учебный год
Задача 1. Сформировать у 90% дошкольников ключевые компетентности в области охраны и	Задача 1. 1.Активизировать развитие физкультурно-оздоровительной работы в детском саду через	Задача 1. Создать систему физкультурно-оздоровительной работы в

укрепления здоровья в условиях семьи и детского сада.	взаимодействие родителей и детей в техническом проекте «Дары Фрёбеля», сохраняя процент заболеваемости детей Развивать зрительное восприятие у детей раннего возраста на занятиях по двигательной деятельности, добиваясь снижения уровня заболеваемости детей по яслям на 1%.	МБУ в соответствии с требованиями ФГОС ДО, направленную на укрепление и сохранение физического, психического и духовно-нравственного здоровья детей, сохраняя процент заболеваемости детей по детскому саду 2,3%.
Задача 2. Сформировать у 80% дошкольников связную речь по высокому и среднему уровню через реализацию технологий культурных практик по экологическому воспитанию	Задача 2. 2. Развивать связную монологическую речь у 84% воспитанников по высокому и среднему уровню через проект "Дары Фрёбеля". 2.1. Развивать связную монологическую речь у 88% воспитанников с ТНР по высокому и среднему уровню через реализацию культурных практик.	Задача 2. Сформировать у 85% дошкольников словарный запас по высокому и среднему уровню в процессе организации театрализованных игр. Продолжать коррекционную работу по коммуникативной деятельности в логопедической группе, добиваясь усвоения материала в разделе «Речевое развитие» 88%.
Задача 3. Сформировать у 90% воспитанников основы гражданственности по высокому и среднему уровню через знакомство с профессиональным миром родного края.	Задача № 3. Сформировать у 85% воспитанников предпосылки инженерного мышления по высокому и среднему уровню средствами конструирования и робототехники.	Задача № 3. Способствовать воспитанию патриотических чувств у 80% дошкольников посредством реализации Программы «Я живу на Самарской Земле».
		Задача № 4 Совершенствовать образовательную работу, направленную на успешную адаптацию детей группы кратковременного пребывания через участие педагогических, родительских и детских коллективов в театрализованной деятельности с целью уменьшения тяжёлой формы адаптации на 10%.

**1.5. Условия для организации образовательного процесса** Проектная наполняемость здания - 280 детей

Реальная наполняемость - 265 детей

Сведения о количестве, наполняемости и направленности групп

№ п/п	Группа	Количество воспитанников
1	А смеш. ранняя	24
2	Б первая младшая	22
3	А вторая младшая	28
4	Б вторая младшая	28
5	А средняя	25



во	цент	во	цент	во	цент	во	цент	во	цент	во	цент	во	цент
0	0	3	13%	2	9%	3	13%	6	26%	2	9%	7	30%

Наличие вакансий и причины их незаемещения более 3 - х месяцев

Вакансий в ОУ нет

Анализ движения кадров за последние 3 года (табл.6):

Год	Общая укомплектованность штатов (%)	Переезд в др. населённый пункт	Переход в др. ДОУ данного населённого пункта	Перемещение по службе	Увольнение По инициативе администрации	Др. причины
2021	100%				-	
2020	100%	-	-	-	-	9
2019	100%	1	1	3	-	5

Сведения о наличии педагогических кадров узкой специализации (педагог-психолог, инструктор по физической культуре, логопед, инструктор по плаванию, педагог дополнительного образования и др.)

№	Должность по штатному расписанию	Исполняет функции	Количество
1	Педагог-психолог	Педагога-психолога	1
2	Музыкальный руководитель	Музыкального руководителя	2
3	Физинструктор	Инструктора по физической культуре	1
4	Учитель - логопед	Учителя - логопеда	1
5	Воспитатель	Педагога по изобразительной деятельности	1

Возможные перспективы кадрового обеспечения развития учреждения.

В 2022 году планируется обучение педагогов:

45% по программам технического и конструктивно-модельного творчества;

17% по программам КПК по направлению социально-бытовой адаптации детей-инвалидов и детей с ОВЗ в группы общеразвивающей направленности;

10% плановое обучение по ИОЧ.

В 2021 году созданы творческие группы по реализации ООП МБУ детского сада № 64 "Журавлёнок" и утверждены куратор и руководители данных групп.

Повышение квалификации педагогических работников

Все воспитатели учреждения имеют профессиональную подготовку по специальности "Воспитатель дошкольного учреждения". В МБУ разработан перспективный план курсовой переподготовки педагогических работников с 2020 - 2023 г.г. в соответствии с основными направлениями национального проекта «Образование»: стимулирование педагогических работников (участие в профессиональных конкурсах, поддержка инновационных проектов и программ); информатизация образования; обновление содержания образования; внедрение новых образовательных технологий и программ.

### 1.7. Организация образовательного процесса.

Режим работы ОУ пятидневная рабочая неделя с 07.00 до 19.00, нерабочие дни - суббота и воскресенье, а также праздничные дни.

Воспитательно-образовательный процесс дошкольного учреждения строится на основе основной общеобразовательной программы - образовательной программы дошкольного образования МБУ детского сада № 64 «Журавлёнок» г.о. Тольятти, которая определяет содержание и организацию образовательного процесса для детей дошкольного возраста и направлена на формирование общей культуры, развитие физических, интеллектуальных и личностных качеств, формирование предпосылок учебной деятельности,

обеспечивающих социальную успешность, сохранение и укрепление здоровья детей дошкольного возраста.

Образовательная программа включает совокупность образовательных областей, которые обеспечивают разностороннее развитие детей с учётом их возрастных и индивидуальных особенностей. Содержательные связи между разными разделами программы позволяют педагогам интегрировать образовательное содержание при решении воспитательно-образовательных задач. Основываясь на комплексно - тематическом принципе построения образовательного процесса, в МБУ разработаны планы взаимодействия узких специалистов и воспитателей на основе использования лексических тем. Разработаны планы совместной деятельности с детьми, которые включают образовательную деятельность, осуществляемую в процессе организации различных видов деятельности (игровой, коммуникативной, трудовой, познавательно-исследовательской, продуктивной, музыкально-художественной).

Система мониторинга достижений воспитанников обеспечивает комплексный подход к оценке итоговых и промежуточных результатов освоения Образовательной программы МБУ, позволяет осуществлять оценку динамики достижений детей. В детском саду используется мониторинговый материал Верещагиной Натальи Валентиновны. Пособие содержит структурированный в таблицы диагностический материал, направленный на оценку качества педагогического процесса в детском саду. Предлагаемые параметры оценки для дошкольников общеприняты в психолого-педагогических исследованиях и подвергаются статистической обработке. Заполненные таблицы позволяют сделать качественный и количественный анализ развития конкретного ребенка и определить общегрупповую тенденцию развития детей 2- 7 лет, что регламентировано п.3.2.2 ФГОС ДО (Федеральный государственный образовательный стандарт дошкольного образования, приказ Министерства образования и науки 1155 от 17 октября 2013 года). В МБУ разработана единая схема календарного планирования, которая включает организацию совместной, самостоятельной деятельности и индивидуальную работу с детьми в течение дня. Игровая деятельность охватывает все режимные моменты и во время пребывания детей в МБУ. Тематический принцип построения образовательного процесса позволяет легко вводить региональные и этнокультурные компоненты, учитывать специфику дошкольного учреждения. Одной теме уделяется не менее одной недели. Оптимальный период - 1-2 недели. Тема отражена в подборе материалов, находящихся в группе и уголках развития.

Регламентирование непосредственно образовательной деятельности

Регламентирование непосредственной образовательной деятельности в течение недели, дня (по возрастным группам). Регламентирование деятельности по дополнительному образованию (студии, кружки, секции и т.п.) для детей дошкольного возраста (по возрастным группам) МБУ детского сада № 64 "Журавлёнок" на 2021-2022 учебный год представлено на официальном сайте ОУ, ознакомиться можно по ссылке <https://мбу64тольятти.росшкола.рф/data/documents/setka-2021-2022.jpeg>

### 1.8. Содержание образовательного процесса

Информация о численности обучающихся (воспитанников) по реализуемым образовательным программам

Услуга	За счёт бюджетных ассигнований федерального бюджета	За счёт бюджета Самарской области	За счёт бюджета городского округа Тольятти	по договорам об образовании за счёт средств физических и (или) юридических лиц
Основная общеобразовательная программа – образовательная программа дошкольного образования МБУ детского сада № 64 «Журавлёнок» городского округа Тольятти. Авторы: авторский коллектив МБУ детского сада № 64 «Журавлёнок» городского округа Тольятти. Срок обучения – 5 лет.	0	0	265	0



Адаптированная основная общеобразовательная программа - образовательная программа дошкольного образования муниципального бюджетного дошкольного образовательного учреждения детского сада № 64 «Журавленок» городского округа Тольятти (для детей с общим недоразвитием речи). Срок обучения - 2 года.	0	0	12	0
Дополнительная общеобразовательная программа - дополнительная общеразвивающая программа естественнонаучной направленности для детей дошкольного возраста 6-7 лет «Занимательная логика», 36 часов. Автор программы: Плесовских Н.В.	0	0	0	39
Дополнительная общеобразовательная программа - дополнительная общеразвивающая программа социально-гуманитарной направленности для детей дошкольного возраста 6-7 лет «Букварёнок», 36 часов. Автор программы: Ганзюк О.А.	0	0	0	29
Дополнительная общеобразовательная программа - дополнительная общеразвивающая программа художественной направленности для детей дошкольного возраста 4-5 лет «В стране оригами», 36 часов. Автор программы: Бычкова Т.А.	0	0	0	24
Дополнительная общеобразовательная программа - дополнительная общеразвивающая программа социально-гуманитарной направленности для детей дошкольного возраста 6 - 7 лет "Учимся говорить правильно". Автор: Козырнова С.Н.	0	0	0	12
Дополнительная общеобразовательная программа - дополнительная общеразвивающая программа художественной направленности для детей раннего возраста 1,5-3 лет «Чудеса своими руками» 32 часа. Автор программы: Кузина Т.А.	0	0	0	26
Дополнительная общеобразовательная программа - дополнительная общеразвивающая программа технической направленности для детей дошкольного возраста 4-5 лет «LEGO-конструирование», 36 часов. Авторы программы: Куренкова О.В. и Аминевская А.Н.	0	0	0	24
Дополнительная общеобразовательная программа - дополнительная общеразвивающая программа социально-гуманитарной направленности для детей дошкольного возраста 3-7 лет «Занимательный английский». Автор программы: Тонеева Е.Р..	0	0	0	109
Дополнительная общеобразовательная программа - дополнительная общеразвивающая программа физкультурно-спортивной направленности для детей дошкольного возраста 5-6 лет «Спортивные танцы с элементами Чирлидинга», 36 часов. Автор программы: Дёмина О.Н.	0	0	0	28
Дополнительная общеобразовательная программа - дополнительная общеразвивающая программа художественной направленности для детей дошкольного возраста 5-6 лет «Солнечные лучики», 36 часов. Автор программы: Рожкова Р.Ф.	0	0	0	По запросу
Дополнительная общеобразовательная программа - дополнительная общеразвивающая программа художественной направленности для детей дошкольного возраста 5-6 лет «Веселый театр» 32 часа. Автор программы: Зотова И.Н.	0	0	0	24

Дополнительная общеобразовательная программа - дополнительная общеразвивающая программа художественной направленности для детей дошкольного возраста 6-7 лет «Волшебные клавиши», 72 часа. Автор программы: Зотова И.Н.	0	0	0	13
Дополнительная общеобразовательная программа - дополнительная общеразвивающая программа социально-гуманитарной направленности для детей дошкольного возраста 3-4 лет «Магический песок», 32 часа. Автор программы: Аминевская А.Н.	0	0	0	50

### 1.9. Наличие системы психолого-педагогического мониторинга качества реализации образовательных услуг

В МБУ разработан системный мониторинг оценки качества образовательных услуг

Критерии	Ключевые компетентности
Социально-коммуникативная	<ul style="list-style-type: none"> <li>- умение взаимодействовать в системах «ребёнок - ребёнок», «ребёнок - взрослый»;</li> <li>- умение соотносить свои устремления с интересами других людей;</li> <li>- умение продуктивно взаимодействовать с членами группы, решающей общую задачу;</li> <li>- умение с уважением относиться к ценностям (религиозным, этническим, личностным, профессиональным) других людей;</li> <li>- умение получать необходимую информацию в общении;</li> <li>- умение выслушать другого и прийти к общему решению;</li> <li>- умение вести диалог со взрослыми и сверстниками;</li> <li>- умение отстаивать свою точку зрения в общении;</li> <li>- Умение принимать помощь;</li> <li>- Умение адекватно реагировать в конфликтных ситуациях.</li> </ul>
Технологическая	<ul style="list-style-type: none"> <li>- умение ориентироваться в новой нестандартной ситуации;</li> <li>- умение планировать этапы своей деятельности;</li> <li>- умение продумывать способы действий и находить новые способы решения проблемы;</li> <li>- умение понимать инструкцию и алгоритм деятельности;</li> <li>- умение доводить начатое дело до конца;</li> <li>- умение устанавливать причинно-следственные связи;</li> <li>умение принимать решения и применять знания в тех или иных жизненных ситуациях;</li> <li>- умение использовать способы преобразования: воссоздание, аналогия, предвосхищение;</li> <li>умение организовать своё рабочее место.</li> </ul>
Информационная	<ul style="list-style-type: none"> <li>- умение ориентироваться в источниках информации;</li> <li>- умение получать информацию, используя различные источники;</li> <li>- умение делать выводы из полученной информации;</li> <li>- умение оценивать необходимость той или иной информации для своей деятельности;</li> </ul>
	<ul style="list-style-type: none"> <li>- умение задавать вопросы;</li> <li>умение оценивать социальные привычки, связанные со здоровьем и окружающей средой (знать, что несёт пользу и вред здоровью).</li> </ul>

### 1.10. Здоровье и здоровый образ жизни. Уровень здоровья, физического и

## психического развития.

Доля воспитанников с высокой резистентностью	Младший и средний возраст - кратность простудных заболеваний до 5 раз в год, старший возраст - до 3 –х раз в год.	высокая резистентность - до 90%.
Пропуски 1 ребёнком по болезни	Пропущенные дни по болезни на списочный состав.	менее 4,4 дней за год
% выполнения детодней	Списочный состав детей х на количество	85-100%

Результаты мониторинга за 3 года:

Образовательная область	Уровень освоения (%)		
	2019 год	2020 год	2021 год
«Физическое развитие»	92	96	96
«Речевое развитие»,	86	89	89
«Познавательное развитие»	89	91	92
«Художественно-эстетическое развитие»,	88	93	93
«Социально-коммуникативное развитие»	86	88	89

### 1.11. Итоги работы психологической службы:

В соответствии с ФГОС ДО были сформулированы следующие задачи, решаемые психологической службой МБУ детского сада № 64 «Журавленок» на 2021 год:

создание благоприятных условий развития детей в соответствии с их возрастными и индивидуальными особенностями и склонностями, развития способностей и творческого потенциала каждого ребёнка как субъекта отношений с самим собой, другими детьми, взрослыми и миром;

формирование общей культуры личности детей, в том числе ценностей здорового образа жизни, развития их социальных, нравственных, эстетических, интеллектуальных, физических качеств, инициативности, самостоятельности и ответственности ребёнка, формирования предпосылок учебной деятельности;

обеспечение психолого-педагогической поддержки семьи и повышения компетентности родителей (законных представителей) в вопросах развития и образования, охраны и укрепления здоровья детей;

социально-коммуникативное развитие направлено на усвоение норм и ценностей, принятых в обществе, включая моральные и нравственные ценности;

развитие общения и взаимодействия ребёнка со взрослыми и сверстниками; становление

самостоятельности, целенаправленности и саморегуляции собственных действий; развитие социального и эмоционального интеллекта, эмоциональной отзывчивости, сопереживания, формирование готовности к совместной деятельности со сверстниками, формирование уважительного отношения и чувства принадлежности к своей семье и к сообществу детей и взрослых в МБУ;

формирование позитивных установок к различным видам труда и творчества; формирование основ безопасного поведения в быту, социуме, природе;

развитие интересов детей, любознательности и познавательной мотивации;

формирование познавательных действий, становление сознания; развитие воображения и творческой активности;

формирование первичных представлений о себе, других людях, объектах окружающего мира, о свойствах и отношениях объектов окружающего мира (форме, цвете, размере, материале, звучании, ритме, темпе, количестве, числе, части и целом, пространстве и времени, движении и покое, причинах и следствиях и др.);

оптимизация состояния в сфере речевого развития воспитанников: организация психопрофилактических мероприятий с целью предупреждения дезадаптивных моментов течения адаптации и социализации;

содействие педагогическому коллективу в сохранении психического здоровья и позитивного самопринятия.

Согласно результатам психодиагностического исследования уровня тревожности, можно сделать вывод, что на конец года у большинства детей 74% (30 человек) преобладает средний уровень тревожности, у 21% (8 человек) преобладает высокий уровень тревожности, что может свидетельствовать о нарушении детско-родительских отношений. Дети с низким уровнем тревожности 5% (2 человека)

На основании выявленных показателей детям рекомендовалось посещать занятия педагога-психолога по программе эмоционального развития, с целью научиться выражать свои чувства, ознакомиться с навыками релаксации и саморегуляции, повысить эмоциональную устойчивость. Также были разработаны рекомендации педагогам по работе с тревожными детьми.

Содержание психопрофилактической работы заключалась в психологическом сопровождении процесса адаптации вновь поступивших детей, которое в свою очередь включало: установление эмоционального контакта с детьми и взрослыми - сотрудниками ДС, знакомство адаптируемого ребёнка с другими детьми группы; с помещением ДС, создание условий для самостоятельной игровой деятельности, знакомство со способами применения игрушек развитие предметно-игровой деятельности у детей раннего возраста, развитие коммуникативных навыков детей (умение делиться игрушками, играть совместно с детьми 2-3 лет), вовлечение, вновь поступивших, детей в совместную деятельность с воспитателями, психологом и другими детьми. Кроме того, родители детей раннего возраста, вновь поступивших в детский сад, консультировались по вопросам особенностей адаптации к условиям МБУ. У некоторых детей раннего возраста были выявлены трудности в адаптации, тяжелой ее форме подвержены 13,6% воспитанников ГКП. Причинами данных затруднений являлись:

нарушение родителями адаптации; дисгармоничный стиль воспитания;

отсутствие опыта и навыков общения ребёнка с другими детьми или посторонними взрослыми, вследствие закрытости семьи, т.е. психологическая неготовность ребёнка к выходу из семьи;

ситуацию осложняло недостаточное развитие речи малышей.

Поэтому одним из приоритетных направлений в данной области было формирование у детей навыков совместной деятельности общения детей между собой и со взрослыми, стимулирование словесных высказываний, обогащение личного опыта ребёнка.

Кабинет пополнен психологической литературой: коррекционными программами и теоретической литературой.

Таким образом, можно сделать вывод, что план педагога-психолога в соответствии с целью МБУ на 2021 год выполнен полностью.

Перспективы дальнейшей психологической работы:

Продолжать максимальное содействие полноценному и личностному развитию каждого ребенка, охрану психологического здоровья и эмоционального благополучия.

Продолжать развивать коммуникативные навыки детей через развивающие занятия, умение слушать собеседника, ориентированность на партнера по общению и способствовать снижению уровня тревожности.

Продолжать ряд мероприятий направленных на повышение зрительно-моторной координации, осуществление действия по образцу и развитие произвольности.

Продолжать формировать у детей подготовительных групп «внутреннюю позицию школьника», чувство необходимости учения. Запланировать игровой тренинг личностного роста для педагогов: способствовать раскрытию внутреннего потенциала педагогов, через творческие мастерские, обучение навыкам саморегуляции с целью охраны психологического здоровья и эмоционального благополучия, позитивного самопринятия.

МБУ имеет право оказывать образовательные услуги по реализации образовательных программ дошкольного образования и дополнительного образования детей и взрослых.

МБУ так же обеспечивает решение следующих задач:

охраны и укрепления физического и психического здоровья детей, в том числе их эмоционального благополучия;

обеспечения равных возможностей для полноценного развития каждого ребенка в период дошкольного детства независимо от места жительства, пола, нации, языка, социального статуса, психофизиологических и других особенностей (в том числе ограниченных возможностей здоровья);

обеспечения преемственности целей, задач и содержания образования, реализуемых в рамках образовательных программ различных уровней (далее - преемственность основных образовательных программ дошкольного и начального общего образования);

создания благоприятных условий развития детей в соответствии с их возрастными и индивидуальными особенностями и склонностями, развития способностей и творческого потенциала каждого ребенка как субъекта отношений самим собой, другими детьми, взрослыми и миром;

объединения обучения и воспитания в целостный образовательный процесс на основе духовно- нравственных и социокультурных ценностей и принятых в обществе правил и норм поведения в интересах человека, семьи, общества;

формирования общей культуры личности детей, в том числе ценностей здорового образа жизни, развития их социальных, нравственных, эстетических, интеллектуальных, физических качеств, инициативности, самостоятельности и ответственности ребенка, формирования предпосылок учебной деятельности;

обеспечения вариативности и разнообразия содержания Программ и организационных форм дошкольного образования, возможности формирования Программ различной направленности с учетом образовательных потребностей, способностей и состояния здоровья детей; формирования социокультурной среды, соответствующей возрастным, индивидуальным, психологическим и физиологическим особенностям детей;

обеспечения психолого-педагогической поддержки семьи и повышения компетентности родителей (законных представителей) в вопросах развития и образования, охраны и укрепления здоровья детей.

#### **1.12. Взаимодействие с организациями - партнёрами, органами исполнительной власти**

МБУ занимает определённое место в городском сообществе, организуя сетевое взаимодействие со многими учреждениями и общественными организациями города. Целостное и непрерывное развитие ребёнка происходит в процессе целенаправленного воспитательно-образовательного воздействия. Организация обучения, построенная на принципах программности, планомерности, системности, повтора и постепенности усложнения задач позволяет осуществлять в МБУ плавный переход между основными звеньями преемственности: семьей, детским садом и школой. В МБУ преемственность и непрерывность в содержании воспитательно-образовательного процесса осуществляется благодаря:

Использованию основной общеобразовательной - образовательной программы дошкольного образования МБУ детского сада № 64 «Журавленок» городского округа Тольятти.

Реализации перспективного педагогического планирования образовательной деятельности во всех группах.

Осуществлению психологического сопровождения воспитательно-образовательного процесса во всех возрастных группах. Данная работа охватывает ранний и дошкольный возраст и включает в себя следующие направления:

Адаптация ребенка в детском саду, снятие эмоционального напряжения (2-3 года). Развитие когнитивной и познавательной сферы (3-4 года).

Эмоциональное и интеллектуальное развитие (5-7 лет).

Деятельность психологической службы МБУ направлена на сохранение психического здоровья и социального благополучия детей, а также на осуществление преемственности между всеми возрастными этапами дошкольного детства.

Преемственность в воспитательно-образовательном процессе обеспечивается

взаимодействием детского сада и родителей через различные формы работы, ежедневные беседы об успехах и трудностях детей, консультации, тренинги, решение жизненных ситуаций, открытые совместные мероприятия в детском саду. Преемственность в работе с МОУ № 31, № 35, № 44, № 45 обеспечивается через изучение воспитателями детского сада программно-методического комплекса начальных классов, посещение ими научных конференций и методических объединений, взаимное посещение уроков и занятий, через родительские собрания и педагогические гостиные, проводимые совместно со специалистами МБУ детского сада № 64 и учителями начальных классов МОУ № 31, 35, № 44, № 45.

#### Содержание сетевого взаимодействия МБУ детского сада № 64 «Журавлёнок»

Социальные институты	Содержание сотрудничества
1. Научно-исследовательская лаборатория «Педагогический поиск» кафедры дошкольной педагогики и психологии Тольяттинского государственного университета.	Творческое сотрудничество в осуществлении научного руководства над построением педагогического процесса в детском саду. Изучение и внедрение в практику своей работы передового педагогического опыта, формирование способности к рефлексии.
2. Городское МОУ «ППЦ»	Проведение своевременного обследования детей с отклонениями в развитии, с последующим информированием ППк МБУ о результатах обследования. Оказание методической помощи, обеспечение обмена опытом между специалистами психолого-педагогического консилиума.
3. Муниципальное бюджетное учреждение культуры городского округа Тольятти «Библиотеки Тольятти». Библиотека № 24 имени В.С. Высоцкого	Проведение на территории детского сада литературных встреч для приобщения дошкольников к чтению.
4. МОУ средняя школа № 35. МОУ средняя школа № 44. МОУ средняя школа № 45. МОУ средняя школа № 31.	Создание благоприятных условий для быстрой адаптации детей к школе, воспитания и обучения детей, охраны и укрепления здоровья, обеспечения интеллектуального, физического и личностного развития.
5. Общество с ограниченной ответственностью ПКФ	Ремонт холодильного и технологического оборудования.
6. ЗАО «ТЭЛКО».	2. Сопровождение программ
7. ООО «Центральная станция мониторинга».	Охрана объекта при помощи тревожной кнопки.
8. ООО ПКФ «Торгтехника	Техническое обслуживание электросетей и электроустановок
9. ООО «Таймер»	Техническое обслуживание и ремонт холодильного и технологического оборудования.
10. ООО «Аудит-Безопасность»	Техническое обслуживание оконечных приёмных устройств на ЦППС.
11. ООО «Фавор»	Услуги в проведении независимой оценки пожарного риска
12. ООО «ИнфоСистема»	Техническое обслуживание, ремонт компьютерной техники

Вывод: сотрудничество с каждым учреждением строится на договорной основе.

Организация взаимодействия между детским садом и социальными партнёрами позволяет использовать максимум возможностей для развития детей.

### 1.13. Качественные и количественные данные о кружковой и студийной

**работе (дополнительные образовательные услуги)**

Название услуги (из прејскуранта)	Наименование программы (из перечня)	Направленность	Кол-во детей, обучающихся по программам и получающих иные платные услуги по возрастным группам				% охвата воспитанников платными услугами от общего количества детей в МБУ
			Младшая	Средняя	Старшая	Подготовительная	
«Занимательная логика»	Дополнительная общеобразовательная общеразвивающая программа естественнонаучной направленности для детей дошкольного возраста 6-7 лет «Занимательная логика», 36 часов. Автор программы: Плесовских Н.В.	Естественнонаучная				63	23,8
«В стране оригами»,	Дополнительная общеобразовательная общеразвивающая программа художественной направленности для детей дошкольного возраста 4-5 лет «В стране оригами», 36 часов. Автор программы: Бычкова Т.А.	Художественная		42			15,8
"Учимся говорить правильно"	Дополнительная общеобразовательная общеразвивающая программа социально-гуманитарной направленности для детей дошкольного возраста 6 - 7 лет "Учимся говорить правильно". Автор: Козырнова С.Н.	Социально-гуманитарная				12	4,5
«Чудеса своими руками»	Дополнительная общеобразовательная общеразвивающая программа художественной направленности для детей раннего возраста 1,5-3 лет «Чудеса своими руками» 32 часа. Автор программы: Кузина Т.А.	Художественная	21				7,9

«LEGO-конструирование»	Дополнительная общеобразовательная программа - дополнительная общеразвивающая программа технической направленности для детей дошкольного возраста 4-5 лет «LEGO-конструирование», 36 часов. Авторы программы: Куренкова О.В. и Аминевская А.Н.	Техническая		20			7,5
«Занимательный английский»	Дополнительная общеобразовательная программа - дополнительная общеразвивающая программа социально-гуманитарной направленности для детей дошкольного возраста 3-7 лет «Занимательный английский». Автор программы: Тонеева Е.Р..	Социально-гуманитарная	22	22	20	50	43
«Спортивные танцы с элементами Чирлидинга»	Дополнительная общеобразовательная программа - дополнительная общеразвивающая программа физкультурно-спортивной направленности для детей дошкольного возраста 5-6 лет «Спортивные танцы с элементами Чирлидинга», 36 часов. Автор программы: Дёмина О.Н.	Физкультурно-спортивная			22		8,5
«Солнечные лучики»,	Дополнительная общеобразовательная программа - дополнительная общеразвивающая программа художественной направленности для детей дошкольного возраста 5-6 лет «Солнечные лучики», 36 часов. Автор программы: Рожкова Р.Ф.	Художественная			14		5,3
«Веселый театр»	Дополнительная общеобразовательная программа - дополнительная общеразвивающая программа художественной направленности для детей дошкольного возраста 5-6 лет «Веселый театр» 32 часа. Автор программы: Зотова И.Н.	Художественная			24		9,1
«Волшебные клавиши»	Дополнительная общеобразовательная программа - дополнительная общеразвивающая программа художественной направленности для детей дошкольного возраста 6-7 лет «Волшебные клавиши», 72 часа. Автор программы: Зотова И.Н.	Художественная				14	5,3



«Магический песок»	Дополнительная общеобразовательная программа - дополнительная общеразвивающая программа социально-гуманитарной направленности для детей дошкольного возраста 3-4 лет «Магический песок», 32 часа. Автор программы: Аминевская А.Н.	Социально-гуманитарная		40			15,1
«Букварёнок»	Дополнительная общеобразовательная программа - дополнительная общеразвивающая программа социально-гуманитарной направленности для детей дошкольного возраста 6-7 лет «Букварёнок», 36 часов. Автор программы: Ганзюк О.А.	Социально-гуманитарная				63	23,8

Вывод: Программно-методическое обеспечение дополнительно организованного образовательного процесса обеспечивает физическое, познавательное, речевое, социально-коммуникативное, художественно-эстетическое развитие.

#### 1.14. Краткое описание представления опыта работы детского сада в научно-методических, научно-практических мероприятиях и публикациях.

##### Транслирование в педагогических коллективах опыта практических результатов своей деятельности

Муниципальный этап	Плесовских Н.В., Козырнова С.Н. - Городская ярмарка педагогических идей. Публикация «Использование плоскостного конструктора в развитии связной речи у детей дошкольного возраста»
Всероссийский уровень	<p>-Рожкова Р.Ф. - всероссийский центр информационных технологий «Интеллект». Публикация методической разработки «Сценарий праздника «Маленькие модницы»</p> <p>-Аюшева А.В. – всероссийский центр «Мир педагога». Публикация методической разработки «Родной край, люби и знай»</p> <p>-Рожкова Р.Ф. - всероссийский центр информационных технологий «Уроки 21 века». Публикация методической разработки «Сюжетно-ролевая ритмическая гимнастика как средство развития детей дошкольного возраста»</p> <p>-Рожкова Р.Ф. – всероссийский центр «Мир педагога». Публикация методической разработки «Сценарий праздника «Осень в Тольятти»</p> <p>-Рябова Н.А. - всероссийский центр информационных технологий «Уроки 21 века». Публикация конспекта образовательной деятельности «Легенда Жигулей»</p> <p>-Рожкова Р.Ф. - всероссийский центр информационных технологий «Уроки 21 века». Публикация методической разработки «Совместный досуг для родителей и детей старшей группы «Игры со сказками»</p> <p>-Рожкова Р.Ф. – всероссийский центр «Талант педагога». Публикация методической разработки «Самарский край – сердце России»</p> <p>-Плесовских Н.В. – всероссийский центр «Талант педагога».</p>

	<p>Публикация методической разработки «Кнсультация для родителей «Роль родителей в воспитании любви к родному городу»</p> <p>-Зеновьева С.А. – сборник педагогических публикаций. Публикация «Заводная ярмарка»</p>
Международный уровень	<p>-Рожкова Р.Ф - Международное издание «Солнечный свет». Публикация «Формирование у детей первичных представлений об истории родного края»</p> <p>-Анисимова Л.А.- международный сборник публикаций. Статья «Интегрированный подход в творческом развитии дошкольников»</p> <p>-Аминевская А.Н. - Международное издание «Солнечный свет». Публикация «Особенности проявления тревожности у детей дошкольного возраста»</p> <p>-Аминевская А.Н., Ганзюк О.А., Рябова Н.А.- Международное издание «Солнечный свет». Публикация «Педагогическая игра «Поляна эмоций»</p> <p>-Зеновьева С.А.- Международное издание «Солнечный свет». Публикация конспекта «О чем сверчок рассказал?»</p> <p>-Максимова Е.В. – - Международное издание «Солнечный свет». Публикация «Роль игры в формировании детей при взаимодействии нравственного воспитания детского сада и семьи»</p> <p>-Максимова Е.В., Илич О.В.- печатный сборник педагогических публикаций. Публикация «Экологическая культура в жизни дошкольника»</p>

#### **Карта результативности участия педагогов в конкурсах**

Муниципальный этап	<p>-Лауреат конкурса «Лучший педагог муниципальной системы образования» - Зотова И.Н.</p> <p>-Участник городского конкурса «Воспитатель года» - Зотова И.Н.</p> <p>-Диплом 2 степени - городской литературный конкурс среди педагогов дошкольных образовательных организаций – Спасская О.А.</p>
Всероссийский уровень	<p>-Лауреат 1 степени - всероссийского конкурса для педагогов по экологическому воспитанию «Мир, в котором я живу» - Ганзюк О.А.</p> <p>-Лауреат 1 степени - всероссийского конкурса для педагогов по экологическому воспитанию «Мир, в котором я живу» - Илич О.В.</p> <p>-Лауреат 1 степени - всероссийский педагогический конкурс «Лучшая методическая разработка» - Анисимова Л.А.</p> <p>-Лауреат 1 степени - всероссийская олимпиада «Дошкольное образование: истоки и источники»</p> <p>-Лауреат 1 степени - всероссийская викторина «ФГОС в дошкольном образовании»</p> <p>-Лауреат 1 степени - всероссийский педагогический конкурс «Лучшая методическая разработка» - Плесовских Н.В.</p>
Международный уровень	<p>-Победитель - международный фестиваль профессионального мастерства «Ярмарка педагогических идей» - Зотова И.Н.</p> <p>-Победитель - международный фестиваль профессионального мастерства «Ярмарка педагогических идей» Рожкова Р.Ф.</p>

## **направлений работы. Содержание и организация коррекционно-развивающей работы с детьми с отклонениями в развитии, интегрированных в общеобразовательные группы.**

### **ФИЗИЧЕСКОЕ РАЗВИТИЕ**

Научить ребенка быть здоровым и помочь ему в этом - две взаимосвязанные задачи физкультурно-оздоровительного направления. Исходя из того, что здоровье является нормальным состоянием человека для его наиболее оптимальной жизнедеятельности, необходимо акцент сделать на профилактику и укрепление здоровья детей. Дошкольный возраст является сензитивным периодом для закладывания фундамента здоровья подрастающего поколения.

Одним из важнейших слагаемых здорового образа жизни являются систематические занятия физической культурой. Именно в этом заложен огромный резерв сохранения здоровья, снижения числа заболеваний, формирование умения самостоятельно заниматься физическими упражнениями. Система физической культуры направлена на работу по обновлению содержания воспитательно-образовательного процесса за счет реализации принципов преемственности, непрерывности и оптимальности применения средств и методов в условиях организации занятий физической культуры.

Решение данной проблемы лежит в создании у ребенка с ранних лет мотивации к самосовершенствованию личности, в осознании им ценности своей жизни и ответственности за свое здоровье.

**СИСТЕМА** работы по **ФИЗИЧЕСКОМУ НАПРАВЛЕНИЮ** включает следующие блоки:

Здоровье детям.

Здоровье родителям.

Здоровье сотрудникам.

Первый блок складывается из обеспечения физкультурно-спортивных мероприятий (физкультурных занятий, закаливания, утренней гимнастики и т.д), создания психологического благополучия (принцип «Обучение без давления»), формирования у детей знаний о здоровом образе жизни.

Второй блок представлен просветительской работой среди родителей, ведь основы физической культуры закладываются прежде всего дома, личный пример родителей – надежное средство увлечь детей физкультурой. Для просвещения родителей используются разнообразные средства: разработка тематических лекций, бесед, изучение и популяризация положительного семейного опыта, передача педагогических знаний, индивидуальная и групповая работа с родителями по разрешению конкретных проблем, по овладению педагогическими умениями.

Третий блок - важное звено всей системы оздоровительной работы дошкольного учреждения. Основная его задача состоит в приобщении всех сотрудников к проблемам своего и чужого здоровья, формирование личной заинтересованности - как условие эффективности воспитательно-образовательного процесса.

Из всего вышесказанного можно сделать вывод, что здоровье ребенка - великое благо. Сохранить его в нашем цивилизованном мире непросто. Однако все вышесказанные мероприятия и направления представляют собой здоровьесберегающую педагогическую технологию, реализация которой поможет снизить заболеваемость детей, будет способствовать формированию здорового образа жизни и не вызовет сложных трудностей при практическом внедрении в повседневную практику.

### **СУЩНОСТЬ ВСЕХ ФОРМ РАБОТЫ С ДЕТЬМИ:**

«Отказ от излишней опеки» (пусть все пробует сам);»;

«Помощь в овладении наиболее рациональными способами деятельности»;»;

«Создание ситуаций, в которых ребенку предоставляется право самостоятельно сделать выбор, принять решение»;»;

«Создание комфортных условий, исключающих дидактический синдром»;»;

«Побуждать к взаимодействию с другими детьми, к сопереживанию».

Здоровый ребенок развивается в деятельности. Чем полнее и разнообразнее детская деятельность, тем успешнее идет его развитие. Главная цель педагогов - найти эффективный способ педагогического воздействия, позволяющий поставить ребенка в позицию активного субъекта детской деятельности. Одним из средств развития субъектной позиции ребенка в деятельности становятся «занятия по интересам» - досуговая деятельность.

Она предполагает объединение взрослых и детей, увлеченных общими интересами, на основе свободного детского выбора. Данная деятельность строится по законам сотрудничества и сотворчества. Педагоги организуют кружковую работу, решая следующие задачи:

Расширение возможностей детей в дополнительном образовании в соответствии с индивидуальными возможностями и потребностями.

Презентация достижений воспитанников. Выявление одаренных детей. Обучение педагогов владению здоровьесберегающими технологиями.

Пополнение предметно-пространственной среды ДОО для введения новых кружков спортивной направленности.

Повышение уровня двигательной активности дошкольников (до 70% в течение пребывания ребенка в ДОО) средствами досуговой деятельности по физическому воспитанию.

Повышение уровня сформированности социально-коммуникативной компетентности дошкольников средствами досуговой деятельности.

Третий год пользуется спросом у родителей и дошкольников кружок спортивного танца с элементами чирлидинга. Воспитанники принимают активное участие в городских конкурсах спортивной направленности («Веселые старты», «Танцевальный салют», «Лыжные старты») способствуют презентации спортивных достижений детей и пропаганде здорового образа жизни.

С целью организации разнообразной самостоятельной деятельности по физическому воспитанию в группах старшего дошкольного возраста организована «Игротека». Педагоги решают следующие задачи:

Обогащение отношения детей и взрослых опытом эмоционально-насыщенного общения. Пополнение игрового пространства в группе самодельными играми по развитию зрительно-двигательной координации.

Повышение уровня двигательной активности дошкольников средствами досуговой деятельности по физическому воспитанию.

Повышение уровня сформированности социально-коммуникативной компетентности дошкольников.

Для увеличения двигательного режима используются следующие формы: индивидуальная работа в двигательных центрах, игры-забавы между занятиями статического характера, физминутки, пальчиковые гимнастики на занятиях, упражнения на развитие мелкой моторики руки, подвижные игры, спортивные игры и упражнения и другие.

Результативность работы по физкультурно-спортивному направлению

Весь 2021 год педагоги детского сада огромное внимание уделяли физическому и психологическому здоровью дошкольников. В рамках реализации годовой задачи была организована целенаправленная работа по формированию у воспитанников детского сада представлений о безопасном поведении, соблюдении правил безопасного поведения и формирования умения самостоятельного безопасного поведения в повседневной жизни на основе правил. Работа была направлена на формирование у дошкольников ключевых компетентностей в области охраны и укрепления здоровья по высокому и среднему уровню в условиях семьи и детского сада. Педагоги использовали в работе специализированную литературу, интернет- сайты, радио по вопросам организации индивидуализированной среды, происходил обмен опытом: в методическом кабинете были сформированы библиотеки для воспитателей, изготовлены и систематизированы дидактический и раздаточный материалы. Идеи, предложенные воспитателями, нашли воплощение в оформлении предметно-развивающей среды всех помещений МБУ. Современная жизнедеятельность ребёнка-дошкольника, мир электронных игрушек, социальная среда, наполненная информационными средствами и носителями, - всё это актуализирует безопасный опыт детей. Социально-коммуникативная компетентность по формированию безопасного поведения представляет собой основы, элементы знаний, умений и ценностного отношения к информации и информационным процессам, позволяющим ребёнку включаться в доступные ему виды информационной деятельности: познавательной, игровой и др. При формировании безопасного поведения дошкольников активно использовался метод проектов «Энциклопедия безопасности». Благодаря мультимедийному способу подачи информации у детей формируется представление о разнообразии источников и причин опасностей в быту и на улице.

Педагогами были разработаны серии познавательных, развлекательных мультимедийных презентаций:

«Полезные овощи и фрукты; «В гостях у Знайки», «Один дома», «Островок безопасности»; «Спички - детям не игрушка»; «Юные экологи»; «Солнце, воздух и вода - наши лучшие друзья». В формулировании годовых задач в области охраны и укрепления здоровья мы руководствуемся долгосрочными целями, касающиеся воспитания дошкольников. В данном направлении система работы за последние 3 года не даёт сбоев и качество воспитательно - образовательной работы оптимально. Для улучшения качества работы по ОБЖ с воспитанниками планируется привлечение родительской общественности к организации мероприятий и семейных проектов по данной теме.

Сравнительный анализ результатов диагностики по сравнению с прошлым учебным годом показал повышение результатов в ОО «Физическое развитие» в части «Приобщаем детей к здоровому образу жизни, укрепляем физическое и психическое здоровье ребёнка», «Ребёнок осваивает опыт безопасного поведения в окружающем мире» и «Растим детей активными, ловкими, жизнерадостными».

Уровень освоения содержания образовательных областей:

Образовательная область	Разделы ООП	2020-2021 учебный год	2019-2020 учебный год	2018-2019 учебный год
«Физическое развитие»	Растим детей активными, ловкими, жизнерадостными	88,6%	87,5%	90%
	Приобщаем детей к здоровому образу жизни, укрепляем физическое и психическое здоровье ребёнка	87,4%	86%	84%
	Ребёнок осваивает опыт безопасного поведения в окружающем мире	89,1%	88,4%	84%

Согласно результатам тестирования физической подготовленности воспитанников 88% детей имеют высокий и средний уровень развития двигательных умений и навыков, что показывает стабильно динамику. Положительных результатов в физическом развитии дошкольников удалось добиться благодаря целенаправленной оздоровительной работе детского сада и семьи: в детском саду были проведены спортивные праздники и развлечения для детей и родителей, консультации для родителей и воспитателей, опубликованные на сайте ДООУ. Результаты заболеваемости сохраняют положительную тенденцию. Количество случаев всего 189 по сравнению с прошлым годом 218 дней.

	2020 г.			2021 г.		
	кол-во групп	кол-во детей	среднее кол-во детей в группе	кол-во групп	кол-во детей	среднее кол-во детей в группе
ГКП	-	-	-	-	-	-
ясельная группа	2	41	21	2	46	23
младшая группа	2	52	26	2	56	28
средняя группа	2	55	28	2	46	25
старшая группа	2	56	28	2	52	27
подготовительная группа	3	58	19	3	65	20
всего	11	262	24	11	265	24

Средняя наполняемость групп - 24 человека, что соответствует нормам СанПиН

Отчет по итогам профилактических осмотров

	2020 г.		2021 г.	
	Абс.	%	Абс.	%
Всего подлежало осмотру	262	100	265	100
Осмотрено	262	100	265	100
Выявлено патологии	164	62,6	107	40,3
Впервые	12	4,6	37	14
Снижение слуха	1	0,4	-	-
Снижение зрения	10	3,8	6	2,2
впервые	4	1,5	2	0,7
Дефекты речи	14	5,4	11	4,1
впервые	6	2,3	7	2,6
Кариес	48	18,3	46	17,3
впервые	16	6,1	19	7,1
Нарушение осанки	4	1,5	5	1,8
впервые	-	-	1	0,4
Сколиоз	-	-	-	-
Плоскостопие	24	9,2	35	13
впервые	8	3,1	11	4,1
Ожирение	-	-	-	-
Дефицит веса	12	4,6	10	3,8
впервые	-	-	-	-
ЗФР	2	0,8	3	1,1
впервые	-	-	1	0,4
Патология ЛОР органов	1	0,4	-	-
Патология органов зрения	14	5,4	10	3,8
впервые	4	1,5	2	0,7
Заболевания сердечно-сосудистой системы	4	1,5	4	
Хирургическая патология	1	0,4	1	0,4
впервые	-	-	-	-
Патология ОДА	28	10,7	22	8,3
впервые	8	3,1	-	-
Патология нервной системы	14	4,4	1	0,4
впервые	2	0,8	-	-
Патология эндокринной системы	1	0,4	1	0,4
Патология органов дыхания	1	0,4	1	0,4
	1	0,4	1	0,4
Заболевания мочеполовой системы	4	1,5	4	1,5
впервые	-	-	1	0,4
Прочая патология	36	13,8	22	8,3
впервые	14	4,4	3	1,1

Все дети, подлежащие профилактическому осмотру, осмотрены педиатром и врачами-специалистами, лабораторно обследованы в декретированные сроки в полном объеме случаев).

#### Распределение детей по группам здоровья

	2020 г.		2021 г.	
	Абс.	%	Абс.	%
1 группа	114	43,5	89	33,5
2 группа	133	50,8	170	64,1
3 группа	8	3,1	5	1,9
4 группа	7	2,7	1	0,4

#### Распределение детей по типу физического развития

	2020 г.		2021 г.	
	Абс.	%	Абс.	%
гиперсоматический	12	4,6	12	4,5
гипермезосоматический	19	7,3	22	8,3
мезосоматический	220	84,0	220	83
гипомезосоматический	9	3,4	9	3,4
гипосоматический	2	0,8	2	0,7

#### Распределение детей по физкультурным группам

	2020 г.		2021 г.	
	Абс.	%	Абс.	%
основная	250	95,4	252	95
подготовительная	9	3,4	12	4,5
специальная	2	0,8	-	-
ЛФК	1	0,4	-	-
мед.отвод	-	-	1	0,4

#### Диспансерная группа

нозология	2020 г.		2021 г.	
	Абс.	%	Абс.	%
Заболевания ССС (ВПС)	4	1,5	4	1,5
Заболевания ОД в том числе БА	1	0,4	-	-
Заболевания ЖКТ	1	0,4	-	-
Заболевания МПС	4	1,5	4	1,5
Заболевания крови	2	0,8	-	-
ЛОР-патология	1	0,4	-	-
Сурдопатология	1	0,4	-	-
Патология органов зрения	1	0,4	1	0,4
Патология эндокринной системы	1	0,4	-	-
Патология НС	14	5,4	1	0,4
Хирургическая патология	1	0,4	1	0,4
Патология ОДА	28	10,7	-	-
Заболевания кожи	2	0,8	4	1,5
Всего заболеваний	26	9,9	10	3,8

Всего больных детей	15	5,7	6	2,2
Количество детей, состоящих на Д-учете	15	5,7	6	2,2

Количество диспансерных больных составляет - 6 % от общего количества детей.

#### Анализ заболеваемости

	2020 г.		2021 г.	
	Абс.	Показатель на 1000	Абс.	Показатель на 1000
Заболеваемость садовая	189	721,4	170	641,5
ОРИ	179	683,2	160	603,7
ветряная оспа	4	15,3	8	30,1
ОКИ	5	19,1	-	-
прочие	2	7,6	3	11,3
Заболеваемость ясельная	51	194,7	30	113,2
ОРИ	51	194,7	30	113,2
ветряная оспа	-	-	-	-
ОКИ	-	-	-	-
прочие	-	-	-	-
Всего случаев	240	916,0	200	754,7
ОРИ	230	877,9	190	716,9
ветряная оспа	4	15,3	8	30,1
ОКИ	5	19,1	-	-
прочие	2	7,6	3	11,3

В структуре заболеваемости преобладают: ОРИ – 754,7/1000; ветряная оспа -30,1/1000; ОКИ -0.

Общая заболеваемость – 754,7,0/1000.

#### Прививочная и противотуберкулезная работа

	2020 г.			2021 г.		
	план	выполнено	%	план	выполнено	%
Дифтерия	60	60	100	60	60	100
Дивакцина	60	60	100	60	60	100
Краснуха	60	60	100	60	60	100
Грипп	262	138	52,7	265	140	52,8
Р.Манту	262	258	98,5	265	262	98,8

Вакцинации против дифтерии подлежало по плану - 60 детей - выполнено - 60 (100%).

Оформлено - 15 отказов от вакцинации (5,6%)

Вакцинации против краснухи подлежало - 60 человек, выполнено - 60 (100%).т

Вакцинации против кори и паротита подлежало - 60 человек, выполнено - 60 (100%).

План на реакцию Манту - 265 человек, выполнено - 262 (98,8%).

К фтизиатру направлено - 1 человек:

-вираж – 0

-ПВА -1

-тубинфицирование -0

-отказ родителей от реакции Манту - 3

Результат реакции Манту:

-отрицательный – 17 (6,4%)

-положительный - 231 (87%)

-сомнительный -15 (5,7%)



В 2021 году в детском саду уделено особое внимание охране жизни и здоровья детей.

#### **1.16. Мониторинг сбалансированного питания**

Правильное питание - важнейший фактор здоровья ребёнка. Оно положительно сказывается на работоспособности и жизнедеятельности детей, поэтому умелое использование достижений кулинарии поварами МБУ имеет большое значение. Это, прежде всего, организация сбалансированного питания, при котором обеспечиваются наилучшее соотношение пищевых, биологически активных веществ, что является неременным условием сохранения хорошего настроения, высокой двигательной активности, энергичности и бодрости. Улучшению аппетита и повышению качества усвоения пищи способствует и её разнообразие. С этой целью в МБУ практикуется использование витаминных столов. На витаминном столе с учётом сезона представлено разнообразие салатов, овощей, зелени. В МБУ имеется вся необходимая документация по питанию. Блюда готовятся на основе технологических карт. Процент выполнения натуральных норм по всем видам продуктов составляет за последние 3 года - 100%.

#### **1.17. Организация коррекционно-развивающей работы с детьми с отклонениями в развитии, интегрированных в общеобразовательные группы.**

В МБУ детском саду № 64 «Журавлёнок» г.о. Тольятти организована деятельность психолого-педагогического консилиума (ППк) как форма взаимодействия специалистов учреждения, объединяющихся для психолого-педагогического сопровождения воспитанников с отклонениями в развитии. Консолидация усилий разных специалистов в области психологии, медицины, педагогики и коррекционной педагогики позволит обеспечить систему комплексного психолого-педагогического сопровождения и эффективно решать проблемы ребёнка с нарушениями в развитии. Наиболее распространённые и действенные формы организованного взаимодействия специалистов на современном этапе – это служба психолого-педагогического сопровождения образовательного учреждения, которая представляет собой многопрофильную помощь ребёнку и его родителям (законным представителям), а также образовательному учреждению в решении вопросов, связанных с адаптацией, обучением, воспитанием, развитием детей с нарушениями в развитии. Целью ППк является обеспечение диагностико - коррекционного психолого - педагогического сопровождения воспитанников с отклонениями в развитии и состояниями декомпенсации, исходя из реальных возможностей образовательного учреждения и в соответствии со специальными образовательными потребностями, возрастными и индивидуальными особенностями, состоянием соматического и нервно - психического здоровья воспитанников. Основными задачами ППк являются:

- выявление и ранняя (с первых дней пребывания ребёнка в МБУ) диагностика отклонений в развитии и состоянии декомпенсации;
- профилактика физических, интеллектуальных и эмоционально-личностных перегрузок и срывов;
- выявление резервных возможностей развития;
- определение характера, продолжительности и эффективности специальной (коррекционной помощи ребёнку и его семье;
- подготовка и ведение документации, отражающей актуальное развитие ребёнка.

Динамику его состояния.

ППк в своей деятельности руководствуется международными актами в области защиты прав и законных интересов ребёнка, действующим законодательством РФ, нормативно-правовыми документами Министерства РФ (образования, здравоохранения, социальной защиты населения), Уставом МБУ, договором между учреждением и родителями (законными представителями) воспитанников и положением).

В МБУ детском саду № 64 «Журавлёнок» функционирует логопедическая группа, на базе которой оказывается коррекционная логопедическая помощь детям подготовительной группы, имеющим ОНР (3 уровня).

Цель коррекционно-логопедической работы - преодоление отклонений в речевом

развитии детей дошкольного возраста.

Задачами являются:

- углубленное логопедическое изучение ребёнка,
- определение и осуществление возможностей компенсации речевых нарушений,
- подготовка к обучению грамоте,
- осуществление преемственности в работе с родителями воспитанников, сотрудниками

МБУ.

Коррекционно-развивающая работа включает в себя:

- выбор оптимальных для развития детей с речевыми нарушениями методик и приёмов обучения в соответствии с его особыми потребностями;

Организацию и проведение учителем-логопедом индивидуальных и подгрупповых коррекционно-развивающих занятий, необходимых для преодоления нарушений речи.

Коллективная работа включает:

Консультирование учителем-логопедом педагогов по выбору индивидуально-ориентированных методов и приёмов работы с детьми с речевыми нарушениями; консультативную помощь семье в вопросах приёмов помощи по исправлению речи ребёнка.

Информационно-просветительская работа предусматривает:

- различные формы просветительской деятельности (индивидуальные беседы, консультирование, анкетирование, индивидуальные практикумы, информационные стенды, печатные материалы, СМИ, презентации), направленные на разъяснение участникам образовательного процесса работы с детьми, имеющими речевые нарушения, их родителям (законным представителям), педагогическим работникам, - вопросов, связанных с оказанием коррекционной помощи.

В детском саду создана служба, осуществляющая психолого-педагогическое сопровождение детей с ограниченными возможностями здоровья, которая ведёт ребёнка на протяжении всего периода его воспитания и обучения. В службу сопровождения входят специалисты: учитель-логопед, музыкальные руководители, физинструктор, педагог-психолог, воспитатели. Комплексное изучение ребёнка, выбор наиболее адекватных проблеме ребёнка методов работы, отбор содержания обучения осуществляется с учётом индивидуально-психологических особенностей детей.

Основными направлениями работы службы сопровождения в течение всего периода обучения являются:

Диагностика познавательной, мотивационной и эмоционально-волевой сфер личности воспитанников.

Аналитическая работа.

Организационная работа (создание единого информационного поля детского сада, ориентированного на всех участников образовательного процесса - проведение больших и малых педсоветов, обучающих совещаний с представителями администрации, педагогами и родителями).

Консультативная работа с педагогами, воспитанниками и родителями.

Профилактическая работа (реализация программ, направленных на решение проблем межличностного взаимодействия).

Коррекционно-развивающая работа (индивидуальные и подгрупповые занятия с детьми). Формы обучения и план реализации мероприятий:

Задачами развития речи и коррекции её недостатков, которые являются приоритетными для всех детей, посещающих логопедическую группу, реализовываются на индивидуальных, подгрупповых и групповых занятиях.

Тема, цель, содержание, методическая аранжировка занятий определяется в соответствии с Программой логопедической работы по преодолению общего недоразвития речи у детей. Авторы:

- Нищева Н.В «Комплексная образовательная программа дошкольного образования для детей с тяжелыми нарушениями речи». ФГОС. ООО «Детство- Пресс», 2015 г.

- Нищева Н.В "Обучение грамоте детей дошкольного возраста. Парциальная программа. ФГОС" СПб.: «Детство-Пресс», 2015 г.
- Нищева Н.В "Планирование коррекционно-развивающей работы в группе компенсирующей направленности. ФГОС", СПб.: ООО «Детство-Пресс», 2015 г.
- Нищева Н.В "Современная система коррекционной работы в логопедической группе для детей с ОНР с 3 до 7 лет. - СПб.: «Детство-Пресс», 2013 г.

В основе планирования занятий с детьми с речевыми нарушениями лежит тематический принцип организации познавательного и речевого материала занятия, который предлагает выбор не только языковой (или речевой) темы, а изучение окружающего ребёнка предметного мира. Это позволяет обеспечить тесную взаимосвязь в работе всего педагогического коллектива МБУ. Раскрытие темы при этом осуществляется в разных видах деятельности: на занятиях по ознакомлению с окружающим миром, развитию речи, рисованию, лепке, аппликации, конструированию, в играх.

Индивидуальные занятия составляют существенную часть работы учителя-логопеда в течение каждого рабочего дня недели в целом. Они направлены на осуществление коррекции индивидуальных речевых недостатков воспитанников, создающие определённые трудности в овладении программой. Учёт индивидуальных занятий фиксируется в тетради посещаемости занятий с детьми. План логокоррекционной работы составляется учителем-логопедом на основе анализа речевой карты ребёнка. В индивидуальном плане отражены направления коррекционной работы, которые позволяют устранить выявленные в ходе логопедического обследования нарушения речевой деятельности и пробелы в знаниях, умениях, навыках ребёнка.

Это позволяет повысить эффективность занятий и осуществлять личностно-ориентированный подход в обучении и воспитании. На основании индивидуального плана логокоррекционной работы логопед проводит индивидуальные занятия. При планировании индивидуальных занятий учитываются возраст ребёнка, структура речевого дефекта, его индивидуально-личностные особенности.

Мониторинг динамики речевого развития детей, их успешности освоения программы, корректировку коррекционных мероприятий осуществляет учитель-логопед. Он проводится по итогам полугодия, учебного года. Учитель-логопед анализирует выполнение индивидуального плана логокоррекционной работы, даёт рекомендации для следующего этапа обучения. Коррекционная работа ведётся в тесном сотрудничестве с семьёй ребёнка. Данные о результатах мониторинга заносятся в речевую карту ребёнка.

#### **1.18. Условия обучения и воспитания детей с речевыми нарушениями** **Психолого-педагогическое обеспечение:**

Обеспечение психолого-педагогических условий (учёт индивидуальных особенностей ребёнка на адекватной возрастной форме работы с детьми - игровой деятельности, соблюдение комфортного психоэмоционального режима; использование современных педагогических технологий, в том числе информационных, компьютерных для оптимизации образовательного процесса, повышения его эффективности).

Введение в содержание обучения специальных разделов, направленных на решение задач развития ребёнка, отсутствующих в содержании образования нормально развивающего сверстника; дифференцированное и индивидуализированное обучение с учётом специфики нарушения речи ребёнка.

Обеспечение здоровьесберегающих условий (оздоровительный и охранительный режим, укрепление физического и психического здоровья, профилактика физических, умственных и психологических перегрузок воспитанников, соблюдение санитарно-гигиенических правил и норм).

Обеспечение участия всех детей, независимо от степени выраженности речевого нарушения, вместе с нормально развивающимися детьми в проведении воспитательных, культурно-развлекательных, спортивно-оздоровительных и иных досуговых мероприятий. Кадровое обеспечение. С целью обеспечения освоения детьми с

ограниченными возможностями здоровья основной общеобразовательной - образовательной программы дошкольного образования МБУ детского сада № 64 «Журавлёнок» введены:

- 1 ставка учителя-логопеда,
- 1 ставка педагога-психолога,
- 1 ставка инструктора по ФИЗО,
- 2,5 ставки музыкального руководителя.

Специфика организации воспитательно-образовательной и коррекционной работы с детьми с ОВЗ, обуславливает необходимость специальной подготовки педагогического коллектива дошкольного образовательного учреждения, обеспечивающего интегрированное образование.

Педагогические работники образовательного учреждения должны знать основы коррекционной педагогики и специальной психологии, иметь чёткое представление об особенностях психофизического развития детей с ограниченными возможностями здоровья, методиках и технологиях организации образовательного и реабилитационного процесса для таких детей.

В связи с этим в детском саду выстраивается планомерная работа по повышению квалификации специалистов по проблемам организации воспитательно-образовательной и коррекционной работы с детьми, имеющими речевые нарушения.

Взаимодействие между специалистами:

Все специалисты работают под руководством учителя-логопеда, который является организатором и координатором всей коррекционно-развивающей работы, составляет совместно с коллегами блочный интегрированный календарно-тематический план, осуществляет постановку диафрагмально-речевого дыхания, коррекцию звукопроизношения, их автоматизацию, дифференциацию, введение их в самостоятельную речь, способствует логопедизации режимных моментов и занятий, практическому овладению детьми навыками словообразования и словоизменения, что помогает личностному росту ребёнка, формированию уверенного поведения, чувства достоинства, адаптации в обществе сверстников, взрослых, а в дальнейшем – успешному обучению в школе.

Воспитатели закрепляют приобретённые знания, отрабатывают умения до автоматизации навыков, интегрируя логопедические цели, содержание, технологии в повседневную жизнь детей (в игровую, трудовую, познавательную), в содержание непосредственно организованной образовательной деятельности, а так же в режимные моменты.

Педагог-психолог включает следующие направления: коррекционно - развивающая работа с детьми с нарушением речи по развитию высших психических функций; работа с детьми, имеющих отклонения в поведении; коррекция агрессивности; профилактическая работа по развитию эмоций.

Музыкальный руководитель осуществляет подбор и внедрение в повседневную жизнь ребёнка музыкотерапевтических произведений, что сводит к минимуму поведенческие и организационные проблемы, повышает работоспособность детей, стимулирует их внимание, память, мышление. На логоритмических занятиях совершенствуется общая и мелкая моторика, выразительность мимики, пластика движений, постановка дыхания, голоса, чувства ритма) просодическая сторона речи (темп, тембр, мелодика, логическое ударение, выразительность, сила голоса). По мере речевого развития ребёнка с нарушением речи усложняется лингвистический материал - от пропевания гласных звуков до участия детей в театрализованной деятельности, играх - драматизациях, инсценировках, музыкальных сказках. Медицинский работник осуществляет изучение и оценку соматического здоровья и состояния нервной системы ребёнка с нарушением речи в соответствии со средневозрастными критериями.

Инструктор по ФИЗО решает традиционные задачи по общему физическому воспитанию и развитию, направленные на укрепление здоровья, развития двигательных умений и навыков, что способствует формированию психомоторных функций и

специальные коррекционно-развивающие: развитие моторной памяти, способности к восприятию и передаче движений по пространственно-временным характеристикам, совершенствование ориентировки в пространстве. Особое внимание обращается на возможность закрепления лексико-грамматических средств языка путём специально подобранных подвижных игр и упражнений, разработанных с учётом изучаемой лексической темой. Определены формы взаимодействия специалистов. Наиболее приоритетными выступили: педсоветы, консультации, тренинги, семинары - практикумы, деловые игры, анкетирование, просмотр и анализ открытых занятий и др.

### **1.19. Уровень социально - психологической комфортности воспитательно - образовательной среды.**

Самой актуальной является необходимость изучения психологических условий и факторов организации здоровьесберегающей среды ребенка, которая является базовым фундаментом гармоничного развития его в раннем онтогенезе. Было установлено, что степень интенсивности средового воздействия и величина зависимости от среды связаны с возрастом - чем меньше возраст, тем выше степень воздействия и больше сила зависимости. Жизненное пространство детей является одной из движущих сил развития и источником проявления активности ребенка, которая формирует основополагающее доверие к окружающему миру и служит побудительным импульсом для нормального развития всех сфер личности дошкольника. МБУ созданы условия социально-психологической комфортности воспитательно-образовательной среды для сотрудников, воспитанников и их родителей. Психологическая служба детского сада работает в тесном контакте с Ресурсным центром психологической службой г.о. Тольятти. Условия для развития детей созданы с учетом индивидуализации и дифференцированного подхода, правовой и психологической защиты каждого ребенка. Большое значение коллектив МБУ уделяет комфортности окружающей среды. Эстетичность, продуманность, многофункциональность размещения оборудования, мебели создают условия обеспечения комфортности, эмоционального благополучия, положительного микроклимата в каждой группе. Основным принципом взаимодействия с детьми педагогика сотрудничества, доброжелательное отношение к ребенку.

Для детей созданы центры развития, кабинет игровой терапии. Современные требования к новому содержанию дошкольного образования создают новый уровень общения педагога и ребенка не «над» ребенком, а «вместе». Общение строится на взаимопонимании и взаимодействии. Воспитатели, следуя поставленным перед коллективом задачам, стараются создать эмоциональный комфорт для каждого ребенка, обеспечивая физическое и психическое здоровье.

Мы учим общаться детей друг с другом, формируя положительные взаимоотношения и взаимопомощь. В детском саду создаются условия для достижения высокого уровня социально - психологической комфортности воспитательно - образовательной среды. В ДОУ уделяется внимание вопросу взаимодействия педагогического коллектива и родителей вновь поступающих детей. Мы стремимся еще до начала посещения ребенком учреждения проконсультировать родителей по организации пребывания ребенка в детском саду, затрагивая вопросы адаптации и подготовке ребенка к поступлению в детский сад; оздоровления и закаливания; самообслуживания, культурно-гигиенических навыков и нравственного поведения. Мы объединяем свои усилия и обеспечиваем малышу защиту, эмоциональный комфорт, интересную, содержательную жизнь в детском саду. Родители наших воспитанников принимают активное участие в разрешении трудностей, с которыми встречается их малыш при первых посещениях ДОУ. Сотрудники ДОУ побуждают родителей к заинтересованному и инициативному общению по вопросу воспитания и развития детей в детском саду и дома.

Степень реализации потребностей родителей и заказа органов местного самоуправления Изучение запросов родителей, проблем микрорайона, а также профессиональный уровень педагогов ДОУ позволяет вести работу с семьями дошкольников в социуме по следующим направлениям: психолого-педагогическое консультирование

родителей детей, не посещающих дошкольные учреждения; расширение спектра образовательных услуг для воспитанников групп кратковременного пребывания в ДОУ; дальнейшая реализация приоритетных направлений деятельности ДОУ.

Сопоставление перспективы развития учреждения с проблемами окружения (района, города, региона и т.д.)

Перспективы развития ДОУ неразрывно связаны с проблемами, стоящими перед городом регионом в целом. Исходя из приоритетных направлений региональной образовательной политики и Программы развития образования Самарской области детский сад выбрал работу в следующих направлениях: техническое (робототехника) и художественное (музыкальное). Информационно-техническое оснащение и медико-социальные условия пребывания детей в ДОУ.

Данные о наличии специально оборудованных помещений для организации образовательного процесса:

Назначение	Функциональное использование	Используемая площадь
Музыкальный зал	Для проведения музыкальных занятий, праздников, развлечений, индивидуальной работы с детьми, воспитателями и родителями.	75,1
Логопедический кабинет	Для реализации задач коррекции речевого развития дошкольников.	18,2
Кабинет психолога	Психологическая помощь дошкольникам	18,2
Спортивный зал	Проведение физкультурно-оздоровительной работы, утренней гимнастики, спортивных досугов, развлечений и праздников	52,9
Методический кабинет	Консультативный центр обобщения и распространения передового педагогического опыта, где организуются разнообразные формы методической работы	12,7
Музей «Горница»	Для индивидуальной и подгрупповой работы с детьми по ознакомлению с историей края и бытом.	12,9

Меры по обеспечению материально-технического развития ДОУ.

В 2021 продолжена работа по оснащению предметно-пространственной среды всех возрастных групп дидактическими пособиями по ООП. Проведена закупка всего игрового оборудования для новой ясельной группы.

Состояние материально-технической базы позволяет реализовывать поставленные задачи. Для обогащения предметно-развивающей среды необходимо обновить игровые зоны, приобрести напольные развивающие конструкторы.

Информационно-техническое оснащение и медико-социальные условия пребывания детей в ДОУ.

Данные о наличии специально оборудованных помещений для организации образовательного процесса (таб.):

№ п/п	Название оборудования	количество	Площадь	Целевое назначение
1	Игровые комнаты	11	535 кв.м.	Проведение образовательного процесса по всем образовательным областям.
2	Спальные комнаты	11	505,3 кв.м.	Организация дневного сна дошкольников.
3	Умывальные комнаты	11	67,7 кв.м.	Проведение образовательного процесса по КГН.

4	Кабинет психолога	1	18,2 кв.м.	Организация психолого-педагогической деятельности с дошкольниками и коррекционно-образовательных встреч с их родителями.
5	Раздевалки	11	208,3 кв.м.	Проведение образовательной работы с дошкольниками по одеванию и снятию верхней одежды. Организация информационно-просветительской работы с родителями; Выставка продуктивной деятельности детей для родителей.
6	Музыкальный зал	1	75,1 кв.м.	Проведение образовательной работы по музыкальной деятельности. Организация театрализованной деятельности с детьми.
7	Физкультурный зал	1	52,9 кв.м.	Проведение образовательной работы по двигательной деятельности.
8	Логопедический кабинет	1	18,2 кв.м.	Проведение образовательной работы с дошкольниками по коррекции речевого развития.
9	Комната сказок «Горница»	1	12,9 кв.м.	Проведение образовательной работы по коммуникативной деятельности
10	Медицинский кабинет	1	10 кв.м.	Проведение медицинских осмотров дошкольников узкими специалистами поликлиники. Первичный осмотр заболевших детей.
11	Изолятор	1	4,7 кв. м.	Изоляция заболевших дошкольников по медицинским показателям до прибытия родителей.
12	Процедурный кабинет	1	9,5 кв.м.	Организация профилактических прививок и оказание первой медицинской помощи дошкольникам.
13	Административно-хозяйственные кабинеты	4	58,2 кв.м.	Организация административно-хозяйственной работы.
14	кухня	1	46,8 кв. м.	Приготовление пищи для детей и сотрудников.
15	Подсобные	8	100,75 кв.м.	Для хранения хозяйственных принадлежностей
16	Лестничные площадки	3	100,9 кв.м.	Организация детских художественных выставок. Аварийный выход детей из группы в музыкальный зал, в физкультурный зал, на улицу.
17	Бассейн закрытый	1	54,5 кв.м.	Организация закаливающих процедур, и проведение мероприятий по двигательной деятельности в холодный период.
18	Прачечная	1	28,8 кв. м	Организация образовательной деятельности с детьми (наблюдение за трудом прачки). Проведение стирки детского постельного белья и спецодежды сотрудников.
19	Кастелянская	1	6 кв.м.	Проведение спецремонта и пошива постельного детского белья.
20	Тамбур	11	22,35 кв.м.	Запасной выход из детского сада.
21	Фойе, коридор	1+1	125,7 кв.м.	Организация художественной детской выставки картин. Вход в группы МБУ, музыкальный зал, физкультурный зал, вход на кухню и административные кабинеты.
22	Уличные игровые площадки	11	723,9 кв. м.	Организация и проведение образовательной деятельности на прогулке.
23	Спортивная уличная площадка	1	300 кв.м.	Организация и проведение образовательной работы с дошкольниками по двигательной деятельности (круглый год).

## РАЗДЕЛ II Показатели деятельности дошкольной образовательной организации, подлежащей самообследованию

№ п/п	Показатель	Единица измерения	Значение по состоянию на		
			2019	2020	2021
1	Образовательная деятельность				
1.1	Общая численность воспитанников, осваивающих образовательную программу дошкольного образования, в том числе:	человек	265	265	265
1.1.1	В режиме полного дня (8 - 12 часов)	человек	265	265	265
1.1.2	В режиме кратковременного пребывания (3 - 5 часов)	человек	0	0	0
1.1.3	В семейной дошкольной группе	человек	0	0	0
1.1.4	В форме семейного образования с психолого-педагогическим сопровождением на базе дошкольной образовательной организации	человек	0	0	0
1.2	Общая численность воспитанников в возрасте до 3 лет	человек	43	46	47
1.3	Общая численность воспитанников в возрасте от 3 до 8 лет	человек	222	219	218
1.4	Численность/удельный вес численности воспитанников в общей численности воспитанников, получающих услуги присмотра и ухода:	человек/%	265/100	265/100	265/100
1.4.1	В режиме полного дня (8 - 12 часов)	человек/%	265/100	265/100	265/100
1.4.2	В режиме продленного дня (12 - 14 часов)	человек/%	0/0	0/0	0/0
1.4.3	В режиме круглосуточного пребывания	человек/%	0/0	0/0	0/0
1.5	Численность/удельный вес численности воспитанников с ограниченными возможностями здоровья в общей численности воспитанников, получающих услуги:	человек/%	26/9.8	26/9.8	14
1.5.1	По коррекции недостатков в физическом и (или) психическом развитии	человек/%	26/9.8	26/9.8	14/5,2
№ п/п	Показатель	Единица измерения	Значение по состоянию на		
			2019	2020	2021
1.5.2	По освоению образовательной программы дошкольного образования	человек/%	26/9.8	26/9.8	14/5,2
1.5.3	По присмотру и уходу	человек/%	26/9.8	26/9.8	14/5,2
1.6	Средний показатель пропущенных дней при посещении дошкольной образовательной организации по болезни на одного воспитанника	день	5.7	5.2	
1.7	Общая численность педагогических работников, в том числе:	человек	26	22	23
1.7.1	Численность/удельный вес численности педагогических работников, имеющих высшее образование	человек/%	11/42	12/55	12/52
1.7.2	Численность/удельный вес численности педагогических работников, имеющих высшее образование педагогической направленности (профиля)	человек/%	11/42	10/45	12/52
1.7.3	Численность/удельный вес численности педагогических работников, имеющих среднее профессиональное образование	человек/%	15/58	10/45	11/48
1.7.4	Численность/удельный вес численности педагогических работников, имеющих среднее профессиональное образование педагогической направленности (профиля)	человек/%	15/58	10/45	11/48
1.8	Численность/удельный вес численности педагогических работников, которым по результатам аттестации присвоена квалификационная категория, в общей численности педагогических работников, в том числе:	человек/%	23/88	22/82	18/78
1.8.1	Высшая	человек/%	10/38.5	8/36	11/48



1.8.2	Первая	человек/%	12/46.2	10/45	7/30
1.9	Численность/удельный вес численности педагогических работников в общей численности педагогических работников, педагогический стаж работы которых составляет:	человек/%		5/22.5	9/39,1
1.9.1	До 5 лет	человек/%	0/0	4/18	5/22
1.9.2	Свыше 30 лет	человек/%	9/35	4/18	4/17
1.10	Численность/удельный вес численности педагогических работников в общей численности педагогических работников в возрасте до 30 лет	человек/%	1/3.8	1/4.5	
1.11	Численность/удельный вес численности педагогических работников в общей численности педагогических работников в возрасте от 55 лет	человек/%	6/23	4/18	1/4,3
1.12	Численность/удельный вес численности педагогических и административно-хозяйственных работников, прошедших за последние 5 лет повышение квалификации/профессиональную переподготовку по профилю педагогической деятельности или иной осуществляемой в образовательной организации деятельности, в общей численности педагогических и административно-хозяйственных работников	человек/%	29/100	26/100	25/100
1.13	Численность/удельный вес численности педагогических и административно-хозяйственных работников, прошедших повышение квалификации по применению в образовательном процессе федеральных государственных образовательных стандартов, в общей численности педагогических и административно-хозяйственных работников	человек/%	29/100	26/100	25/100
1.14	Соотношение "педагогический работник/воспитанник" в дошкольной	человек/ человек	26/265	22/265	23/265
№ п/п	Показатель	Единица измерения	Значение по состоянию на		
			2019	2020	2021
	образовательной организации				
1.15	Наличие в образовательной организации следующих педагогических работников:				
1.15.1	Музыкального руководителя	да / нет	да	да	да
1.15.2	Инструктора по физической культуре	да / нет	да	да	да
1.15.3	Учителя-логопеда	да / нет	да	да	да
1.15.4	Логопеда	да / нет	нет	нет	нет
1.15.5	Учителя-дефектолога	да / нет	нет	нет	нет
1.15.6	Педагога-психолога	да / нет	да	да	да
2	Инфраструктура				
2.1	Общая площадь помещений, в которых осуществляется образовательная деятельность, в расчете на одного воспитанника	кв. м	3.7	3.7	3.7
2.2	Площадь помещений для организации дополнительных видов деятельности воспитанников	кв. м	252.1	252.1	252.1
2.3	Наличие физкультурного зала	да / нет	да	да	да
2.4	Наличие музыкального зала	да / нет	да	да	да
2.5	Наличие прогулочных площадок, обеспечивающих физическую активность и разнообразную игровую деятельность воспитанников на прогулке	да / нет	да	да	да

Заведующий

О.В. Куренкова